

XV

NY CARLSBERG GLYPTOTEK 2006

– ET FORNYELSESPROJEKT

AF MUSEUMSDIREKTØR
FLEMMING FRIBORG

Ny Carlsberg Glyptotek,
Kampmanns bygning. Facade, 1906.
Foto: Ole Haupt.

I forbindelse med fejringen af Carlsbergfondets 125-årsdag den 25. september 2001 kunne fondets daværende formand, professor, dr. phil. Poul Chr. Matthiessen, meddele det glædelige, at Carlsbergfondet og Ny Carlsbergfondet i fællesskab har besluttet at overdrage Glyptoteket et gavebrev, lydende på et hundrede millioner kroner. Gaven, der er fordelt med halvtreds millioner kroner fra hvert fond, gives i anledning af hundredeåret for opførelsen af Hack Kampmanns bygning til Carl Jacobsens samling af antik kunst i 2006.

De to bevilgende fonde har betinget sig, at beløbet anvendes til en massiv styrkelse af den faglige præsentation af Glyptotekets kunstsatte, såvel i deres individuelle karakter som i forhold til samlingen, huset og dets historie. Gaven gives således med udgangspunkt i tanken om at sikre og styrke Glyptotekets centrale placering i dansk og internationalt kunst- og museumsliv.

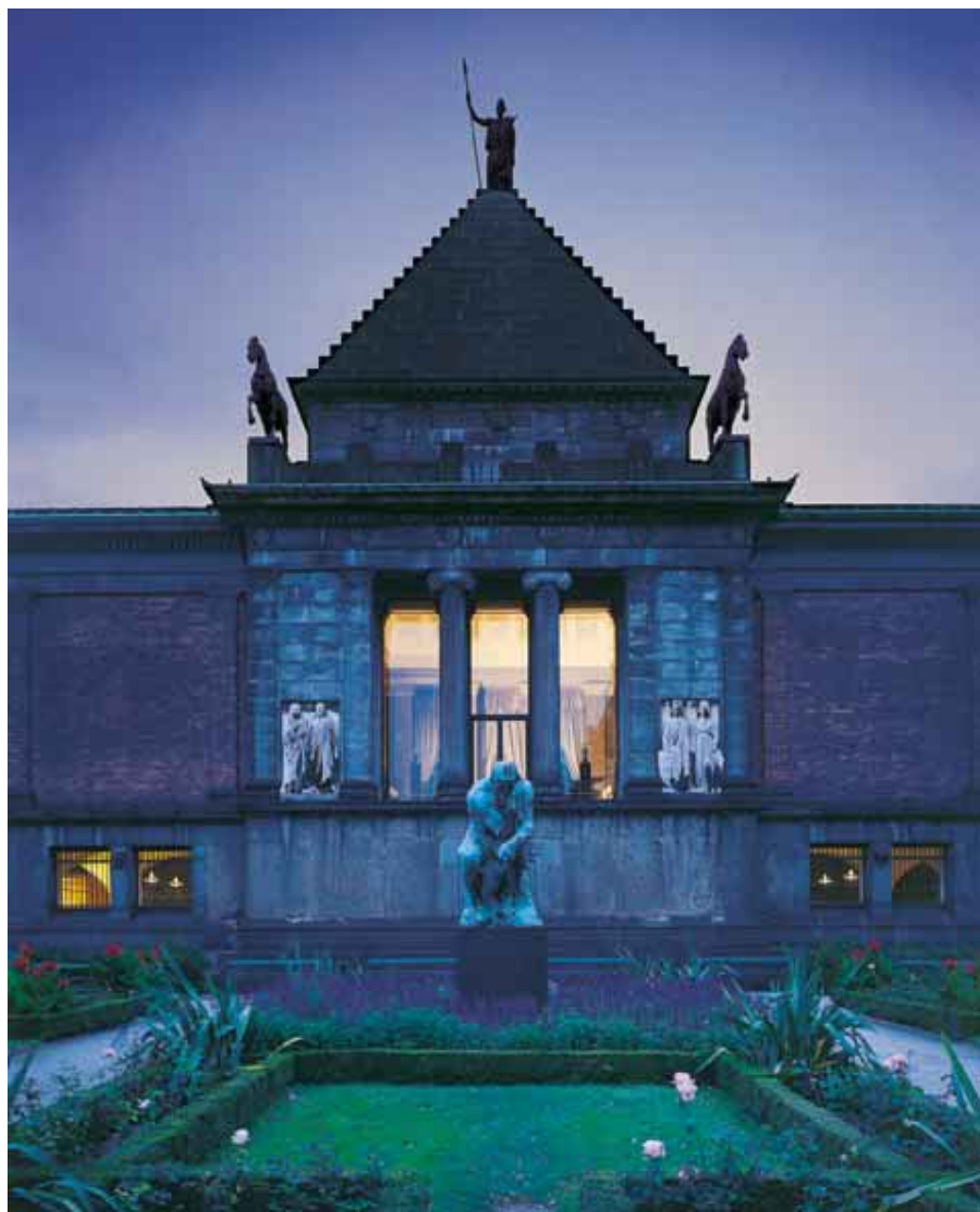
Museet er yderst taknemmelig for denne overdådige bevilgning, som vi betragter som en enestående chance for at realisere et Ny Carlsberg Glyptotek til det 21. århundrede. Der er naturligvis en lang række detaljer og rokade-konsekvenser af et sådant projekt, og detailprojekteringen vil for alvor finde sted i indeværende år. Her skal derfor blot ganske kort redegøres for projektets væsentligste træk.

BEVARING – FORSKNING – FORMIDLING

Dette er den anden store pengegave, som de to Carlsbergfonde inden for ti år har velsignet Glyptoteket med. Arkitekt Henning Larsens bygning til den franske samling (opført 1992-96) vil således i tiåret for sin indvielse få følgeskab af en gennemgribende modernisering af de to oprindelige bygninger – en modernisering, der udspringer af et ændret behov for formidling til museumsgæster.

Med 1996-byggeriet fik Glyptotekets Impressionist-samling sin egen fløj, indrettet i et hidtil uudfyldt gårdrum, som den forudseende mæcen Carl Jacobsen havde ladet stå netop med tanke på eftertid og udvidelse. I pagt med stedets ånd og med bibeholdelse af de oprindelige arkitektoniske rammers helt særegne præg, holdt Larsen-bygningen sig inden for murene og blev et ”skrin” til de franske mesterværker.

En af hovedbegrundelserne for nybygningen var konserveringsmæssig; impressionisternes billeder vantrivedes i salene mod Dantes Plads og den stærkt forurenende H.C. Andersens Boulevard, og en mere tidssvarende klimasty-



ring var nødvendig. Med opgavens løsning fik en af museumslovens hovedforpligtigelser – *bevaringen* – en klar forstærkning på Glyptoteket. Samtidig lod den franske malerisamling sig præsentere smukt i en kunstfaglig-kronologisk nyophængning. Projekt 2006 fokuserer i alt væsentligt på de to næste væsensbegreber i museumsloven: *forskning* og *formidling*, ved at koncentrere indsatsen omkring en forbedret præsentation af samlingerne i al deres rigdom.

Den forskning, Glyptotekets akademiske medarbejdere driver, skal fortsat danne en naturlig kerne i præsentationen af museets værker. Det skal alene være gennem den virkelig engagerede og gennemført professionelle, faglige formidling, at forskningsresultaterne bliver tilgængelige for museets publikum. Forskning uden formidling er uinteressant, fordi den er utilgængelig og derfor ikke et aktiv for museet. Udfordringen i at modernisere rammen om en samling som Glyptotekets i dag består i indfrielsen af mindst fire løfter:

- at hver enkelt genstand formidles bedst muligt, alene og i sammenhæng med andre
- at der etableres en særlig forståelse af Glyptoteket og samlingerne
- at museet til stadighed fremstår som et hele, trods samlingernes forskellighed
- at museets og det enkelte kunstværks herlighedsværdi forbliver intakt

Med 2006-projektet er der således tale om en anden slags udvidelse, en række ændringer og greb, som vil række dybt ned i den måde, museets kunstværker fremtræder på, og de sammenhænge, de kan tænkes i. 1996-bygningen vil ikke blive matchet af endnu en separat fløj, museet holder i et og alt sine ydre rammer, men ingen af husets hovedsamlinger forbliver uberørt. Samtlige Glyptotekets interiører vil i større eller mindre grad fremtræde ændret, løftet og forbedret, for at tjene det overordnede formål bedst muligt: den optimale, tidssvarende præsentation af Ny Carlsberg Glyptotekets kunstsamlinger.

ADGANG – INFORMATION – VIDEN

I projekt 2006 vil der navnlig blive lagt vægt på adgangen til information og viden om samlingerne, lige fra oversigtsplaner til muligheden for at foretage detailstudier i det enkelte kunstværk og dets historie.

Det har altid været Glyptotekets særkende at præsentere museets værker som *kunstværker* frem for alt; skiltning, plancher og udenværkslige elementer har bevidst været reduceret til et minimum, for at det enkelte værk netop kunne fremstå så uhindret som muligt. Det valg har ligget i naturlig forlængelse af, at museet fra sin begyndelse var sammensat af flere, ganske forskelligartede samlinger – fra antikken til i dag, fra den nære orient til europæisk maleri og skulptur.

Museets stifter, Carl Jacobsen, var blandt andet inspireret af 1800-tallets engelske herregårdssamlinger, og de lange gallerier med ovenlys er stadig vidnesbyrd om denne fascination, især i antiksamlingen. Her har såvel opstillingen af genstande som deres skiltning gennem tiden ladet de enkelte værker (eller højst en værkrække) fremstå som sluttede enheder uden den store indbyrdes forbindelse. En stor mængde forhåndsviden om både antik historie, mytologi og kunsthistorie forudsattes bekendt og var dermed overflødig at levere – eller værkets egenværdi som kunstværk hævdede det op over tid og historie, så det æstetiske hensyn kunne triumfere.

I en udadvendt, nysgerrig museumskultur er der behov for hjælp til tilegnelsen af antikens middelhavskulturer. Den faglige baggrund for projektet er derfor at syntetisere i stedet for at atomisere. Det er et af det forestående arbejdes hovedsigter at ”forbinde” antiksamlingens forskellige dele i langt større grad, end det er tilfældet i dag, og det skal gennemføres ved at omlægge den besøgendes rute; omlægningen sætter ind umiddelbart efter, at gæsten har passeret indgangsdøren mod Dantes Plads.

FORHALLEN: EN FLASKEHALS

Et grundvilkår for enhver ordentlig formidling er tilgængelighed – ikke blot forstået som det indhold eller budskab, et museum viderebringer om sine genstande, men som simpel adgang. Her har Glyptoteket et problem, som de seneste seks-syv års store publikumstilstrømning har tydeliggjort og forstærket; Dahlerups bygning og navnlig forhallen er ganske enkelt ikke gearret til de knapt 350.000 besøgende, der årligt finder vej til museet. Det er mange i en dansk sammenhæng, og det har i de senere år placeret Glyptoteket mellem de fem bedst besøgte museer i landet.

Den arkitektoniske indretning af forhallen er af en anden tid, og det er karakteristisk, at dette problem deles af en række af de ”store gamle” museer i Europa. Louvre løste sit for en årrække siden med arkitekt I.M. Peis glaspyramide midt på pladsen, og på lidt yngre museer med hastigt voksende eller ændret publikumstilstrømning, såsom National Gallery i London (opført 1837) og Brooklyn Museum, New York (åbnet 1924), er man i øjeblikket i fuld gang med ombygningsplaner for at afhjælpe problemet – planer, der søger at løse spørgsmålene med forskellige grader af radikalitet.

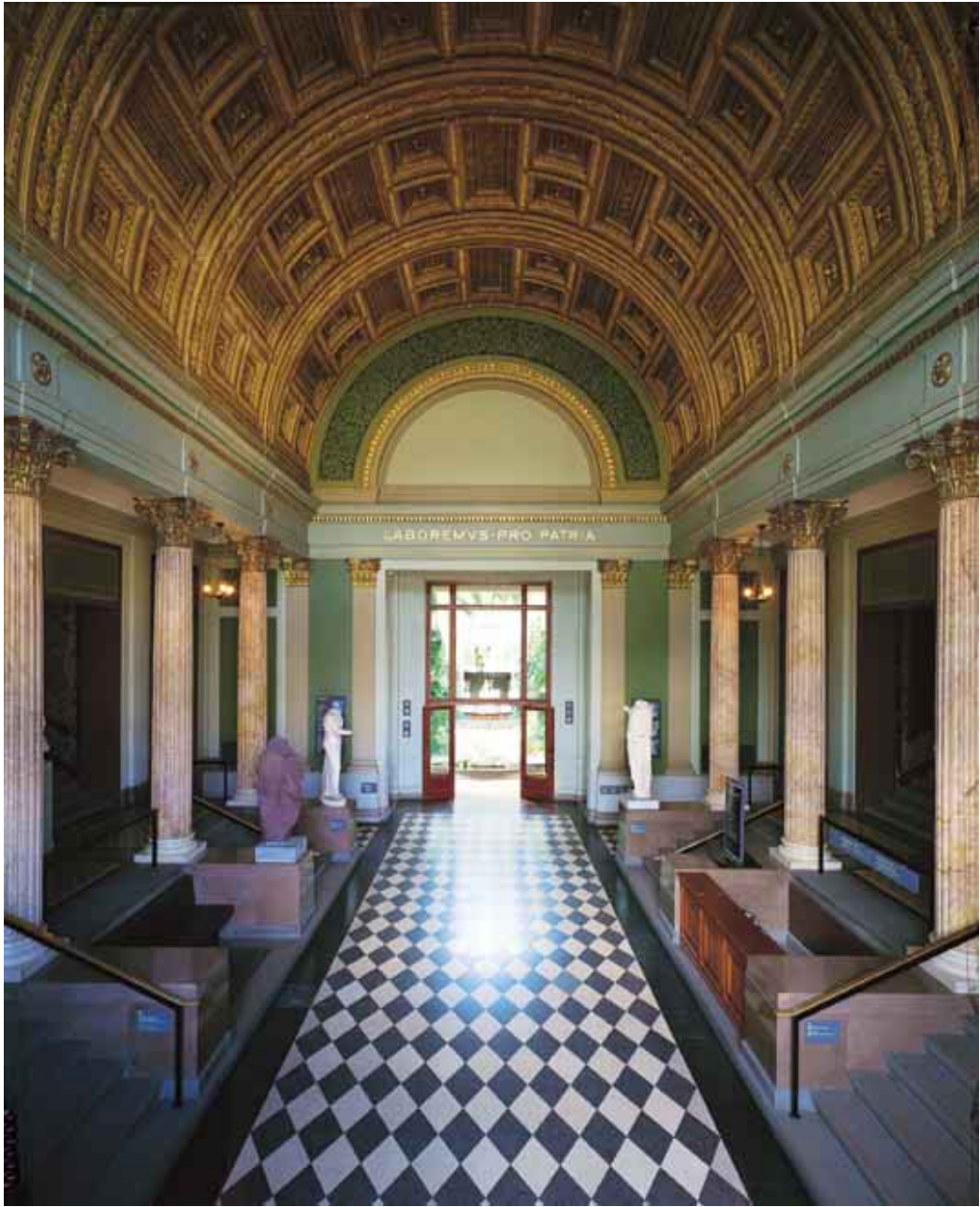
På Glyptoteket har vi valgt at lade forpladsen uændret. Det har været væsentligt at bibeholde det ydre af den fredede bygning, og vi mener, at der findes nemmere, mere indlysende løsninger, hvis radikalitet ikke desto mindre er slående.

Forhallens relativt snævre, mørke indgang med sine mange træskranker, hele fire trappeløb og syv åbninger ud i museet er et forvirrende sted for den besøgende. Billetteringsforhold og adgangen til samlinger, garderobe og toiletter er i dag uoverskuelige, grænsende til det kaotiske; gæsten kan ikke orientere sig, der er pladsmangel, og det er ikke muligt at styre større grupper af besøgende. Der danner sig trafikpropper små fire meter inde i museet – en uholdbar situation. Samtidig trækker trapperne til salene og lyset fra Vinterhaven i den besøgende, og det skaber endnu en prop ti meter længere inde. For at lette adgangen og give fuld plads til oplevelsen af Glyptotekets herlighed har museet derfor besluttet at indsætte to trappeløb i Forhallen, hvor der p.t. er dels billetsalg, dels en sofaniche. Dobbelttrappen leder gæsten ned i kælderen under forhallen, hvor det nuværende gulvniveau sænkes ca. 1,25 meter.

Herved indvindes plads, så kælderområdet fremstår som et mere homogent og smukt rum, med murpiller og varierede rumforløb. Her vil blive et nyindrettet modtageområde med stor billet- og informationsdisk, udvidet garderobe og forbedrede toiletforhold. Grundtanken er at isolere de nødvendige velkomstfunktioner i et overskueligt og venligt miljø under forhallen, eventuelt med enkelte ”smagsprøver” på kunstværker fra husets samlinger, ophængt og opstillet i nicher og på sokler.

Skoleklasser og andre større grupper får et samleområde, hvor en lærer eller en omviser fra museet kan samle tropperne og give en kort besked eller en introduktion inden besøget i salene. Den nuværende skole- eller frokoststue for gæster med medbragt mad

Ny Carlsberg Glyptotek,
Dahlerups bygning.
Forhal, 1897.
Foto: Ole Haupt.





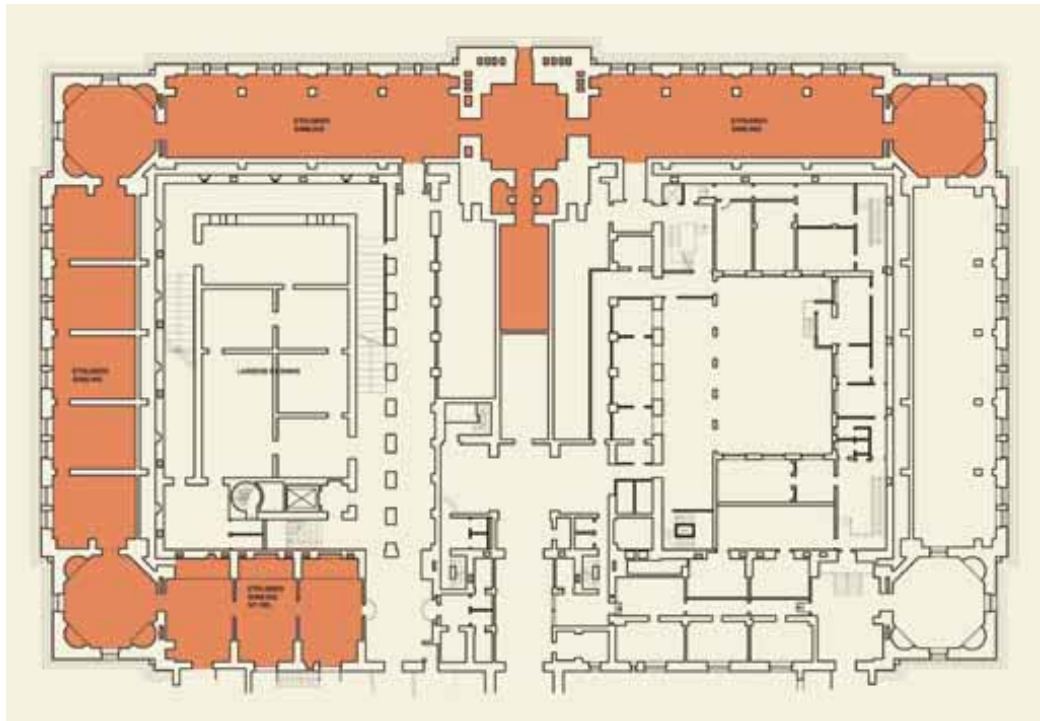
Ny Carlsberg Glyptotek,
Kampmanns bygning.
Den etruskiske samling, 1906
– ombygget 1966.
Foto: Ole Haupt.



(mod Niels Brocksgade på museets nordøstlige side), nyindrettes, og i den modsatte side etableres en foredragssal med plads til 75-100 personer.

Fordelen herved er – udover at supplere Festsalen, som ikke egner sig til forsamlinger under ca. 300 personer – er, at der kan afholdes forskellige arrangementer udenfor normal åbningstid uden, at man skal åbne og sikre resten af museet. Desuden etableres handicap-adgang fra Niels Brocksgade ved at anvende en allerede eksisterende, men i øjeblikket blændet dør, hvortil konstrueres en kørestolsrampe efter de foreskrevne regulativer. Denne adgang kan dermed anvendes i åbningstiden af kørestolsbrugere. Der etableres desuden elevator fra kælderen i hver sit hjørne af Dahlerups bygning, så kørestolsbrugere får væsentligt forbedrede adgangsforhold, også til flere dele af museet end nu, hvor der blot er én elevator (i et for kørestolsbrugere utilgængeligt hjørne ved museumsbutikken).

Efter billettering, informationsindhentning samt adgang til garderober og toiletter, vil gæsten kunne begive sig direkte op i Vinterhaven ad to trapper. De udmunder under henholdsvis museumsbutikken/caféen og sal 47 ved Carpeaux-samlingen. Effekten heraf vil placere haven endnu klarere som et seværdigt særkende ved huset end nu. Herefter vil museumsgæsten *enten* blive ledt ind gennem glasarkaden mod Larsens bygning, mod midten af haven med adgang til antiksamlingen på førstesalen af Kampmanns bygning, mod café og butik, *eller* ad den nuværende trappe op i forhallen, mod den danske malerisamling og de danske og franske skulpturer i Dahlerups bygning. Herfra vil der desuden ad de eksisterende døre være adgang til såvel salene 46 (Carpeaux), sal 47 og museumsbutikken. For kørestolsbrugere vil der endvidere blive monteret to elektriske lifte, en i hver side af Vinterhaven (ved hhv. sal 46 og caféen). Det sikrer en langt større frihed for bevægelseshæmmede end nu, også fordi placeringen af liftene sker i nærheden af de to elevatorer i hver sin side af bygningen. Forhallen reaktiveres på den måde som mere end blot et gennemgangsrum mod Vinterhaven. Endvidere mener museet med denne fordelingsplan at vinde i overskuelighed og arkitektonisk logik lige så meget, som man afhjælper et med tiden opstået problem.



ETRUSKERSAMLINGEN NYINDRETTET
 – OG EN INTRODUKTION TIL ANTIKKENS VERDEN

Det har i projektplanen været museet magtpåliggende at betone *flow'et* i Glyptoteket, fra samlingsområde til samlingsområde, og så vidt muligt på linje med bygningernes arkitektoniske vægtninger. Der er hermed ikke blot tale om at forbedre den fysiske rundgang, men om at lade bestemte faglige og informationsmæssige nytænkninger af samlingernes indhold være det styrende princip for oplevelserne i bevægelsen rundt i museet.

Et af de nye hovedstrøg er den direkte vej ad venstre rampe fra kælderens mod glasarkaden til Larsens bygning. Her finder man både impressionisterne og etruskersamlingen, men nu ændres adgangen og vægtningen i Kampmann-fløjen. Umiddelbart efter glasarkaden er en lille foyer, der allerede nu tjener som "sluse" eller overgangsrum mellem Vinterhavens simulerede uderum og henholdsvis den franske samling i Larsens bygning og etruskersamlingen i stueetagen af Kampmann-bygningen. Foyerens venstre væg vil blive brudt igennem, så der etableres fuld forbindelse med fire bagvedliggende sale mod det nordøstlige hjørne af Kampmanns bygning. Herfra vil der således blive direkte adgang til etruskersamlingen. Inden gæsten når frem til den, vil han passere de "nye" rum (det nuværende konserveringsværksted, der forskydes parallelt til den anden, sydvestlige ende af den indre gård, som glasarkaden bryder).

Ny Carlsberg
 Glyptotek,
 Dahlerups bygning.
 Plan over ombygning
 af etruskiske samling,
 2003.
 Dissing + Weitling.

I disse fire nyindvundne sale vil der være en præsentation af de hovedkoncepter, man som besøgende må forventes at behøve for at få en generel introduktion til Middelhavslandenes kulturer, samt for at følge Glyptotekssamlingen i dens hovedspor. Det er tanken herved at introducere nogle grundtanker om antikken – ”samle” de forskellige perioder og kulturer i forståelige, håndterbare enheder – som vil kunne fungere som en udstrakt hånd til den besøgende, inden man bevæger sig op i antiksamlingen på første sal af Kampmanns bygning, hvor den ægyptiske, den græske og den romerske samling venter. I de nye rum vil der blive vist repræsentative genstande fra alle områder af antiksamlingen, for at vise rækkevidden og den geografiske og kulturelle forbundethed de gamle kulturer imellem – fra den nære orient til romerriget. Udover plancher og andet tekstmateriale vil der være elektroniske kort over de relevante områder, deres kulturers udbredelse og blomstringstid, samt generelle tidslinjer med indsatte illustrationer af en række af nøgleværkerne i Glyptotekets antiksamling.

I fortsættelse af disse introrum ligger Etruskersamlingen, der nyopstilles efter tidssvarende formidlingskriterier og med fuld dansk/engelsk skiltning og tekstning. Salene nyindrettes fuldstændigt med til lejligheden valgt møblement, sokler og montrer.

IT-LØSNING OG INFO-LOUNGE

I realiteten begynder mødet med samlingerne uden for huset. I de seneste to år har museet i samarbejde med et IT-firma opbygget et *website*, der ud over fuld adgang til dagsaktuelle og faktuelle emner i relation til Glyptoteket, dets samlinger og historie muliggør opkobling til en registrantdatabase over alle kunstværker i museet; registranten kan bruges af såvel den læge som den lærde interesserede, der kan søge på et væld af sorterede data og selv skræddersy kombinationssøgninger. Endelig er der et udbygget e-handelsmodul med adgang til museumsbutikken. Det nye website præsenteres for publikum i foråret 2003.

Websitet vil herefter indgå som en integreret del af museets interne projekteringsarbejde, som et udviklingsværktøj for den faglige formidling af samlingen. Dette medie rummer i stigende grad særlige muligheder for dialogen med et museums publikum, og kan i en ideel kombination med mere klassiske formidlingsformer bringes til at fungere i kernen af Glyptotekets henvendelse til museumsgæsterne – til brug på stedet som hjælp eller viderelæsning, eller til hjemmebrug via Internettet.

Der vil derudover blive mulighed for at orientere sig elektronisk i museet og søge på værkerne i samlingen i en nyindrettet informations-lounge i sal 47, beliggende mod Vinterhaven og Glasarkaden. Her vil der blive opstillet et antal konsoller med opkobling til website og særlige søgefeatures til den besøgende. Området vil blive indrettet med bløde siddebømler, og forsynet med udvalgte læs-på-stedet-eksemplarer af Glyptotekets katalogserie, vejledning samt verserende udstillingskataloger og tekstark om samlingernes hovedelementer, i dansk og engelsk sprogversion.

NY UDSILLINGS- OG FOREDRAGSSAL

Hvor hovedparten af projekt 2006 naturligt nok retter sig mod den permanente samling og formidlingen af den, er der et ikke uvæsentligt område, som hænger sammen hermed. Fremover vil Glyptoteket satse på at udvikle den faste samling og det faglige



arbejde med den ved at gennemføre en række større udstillinger af internationalt format. Bestræbelserne blev indledt med "Gloria Victis!"-udstillingen i 2000, og fortsattes også over de næste år – koordineret med bygge- og renoveringsarbejdet. I 2004 vises således en særudstilling i tæt dialog med den permanente samling, nemlig "Classicolor" om polykromi i antikkens skulptur.

Det vil være meget vigtigt for museet at kunne vise udstillinger, som til fulde lever op til samlingernes og husets standard og tyngde, og der er behov for et egentligt visningsrum til denne type aktivitet.

Ny Carlsberg Glyptotek,
Henning Larsens bygning, 1996.
Foto: Ole Haupt.

Som det sidste større element indbefatter projekt 2006 derfor etableringen af et flerfunktionelt område på den øverste etage af Vilhelm Dahlerups bygning mod Dantes Plads (sal 31-32). Det primære formål skal være at få et tidssvarende rum til skiftende udstillinger, og her vil der blive ca. 315 kvadratmeter ren udstillingsplads. Salene indrettes efter international standard med klimastyring og alle de tekniske installationer, der er nødvendige for at sikre National Indemnity-godkendelse på såvel sikkerhed som miljø. I sin egenskab af udstillingsrum skal området fungere som hovedvisningssted for Glyptotekets særudstillinger, suppleret af Larsen-fløjens sale, hvor det måtte give mening at afholde en sådan udstilling af faglige og/eller logistiske årsager (f.eks. en udstilling, der tager udgangspunkt i museets impressionist-samling). Salen styres med de nødvendige tekniske installationer til fuld AV-brug i forbindelse med foredrag, oplæsninger, møder og lignende arrangementer. Sådanne vil løbe af stablen i perioderne mellem særudstillinger, således at salen ikke på noget tidspunkt vil stå tom hen. Der vil også være mulighed for at anvende salen på linje med og til erstatning for Festsalen til arrangementer, hvor der er behov for elektronisk præsentationsmateriale, idet salen kan mørklægges.

OVERORDNET TIDSRAMME

Arbejdet med projektet vil finde sted i perioden fra 2003 til 2006, og de væsentligste bygningsmæssige ændringer og -arbejder vil forløbe fra januar 2004 til foråret 2006, med en festlig åbning af "det ny Glyptotek" den 27. juni samme år. Glyptoteket vil så vidt muligt søge at holde samlingerne åbne på skift i hele renoveringsperioden, med enkelte rokader mellem bygningsafsnit, efterhånden som arbejdet skrider frem. Særudstillinger og øvrige arrangementer vil således blive gennemført i videst mulige omfang og efter allerede fastlagte planer. Der kan dog blive tale om lukning af hele museet i en periode.

ARKITEKT- OG ENTREPRISEFORHOLD, BYGGESTYRING OG TIDSPLAN

2003 vil blive anvendt på nærmere fastlæggelse af projektet, dets samarbejdspartnere og underleverandører. Indtil videre er følgende endegyldigt fastlagt og stipuleret i gævebrevet:

Arkitektfirmaet Dissing + Weitling er totalrådgiver på projektet og fører det fulde tilsyn med arbejdernes praktiske og designmæssige udførelse.

Der er indgået entreprisaftale mellem Ny Carlsberg Glyptotek og entreprenør MT Højgaard A/S om udførelse af arbejderne, i en *Partnering*-model.

Det overordnede tilsyn med projektets plan, forløb og økonomi varetages af en byggestyingsgruppe, bestående af formanden for Carlsbergfondet, indtil 31.12.2002 professor Poul Chr. Matthiessen, fra 1.1.2003 professor Povl Krosgaard-Larsen, direktør i Ny Carlsbergfondet, Karsten Ohrt, samt kvæstor i Carlsbergfondet, Jens Otto Veile. Direktør for Ny Carlsberg Glyptotek, Flemming Friberg, fungerer som styregruppens sekretær, og COWI Consult vil være styregruppens bygherrerådgiver.

På Ny Carlsberg Glyptotek ser vi frem til at kunne præsentere det renoverede museum for publikum i sommeren 2006.

Ny Carlsberg Glyptotek,
Vinterhaven, 1906.
Foto: Ole Haupt.

